



Pembrokeshire Marine Special Area of Conservation

A European Marine Site



Ardal Cadwraeth Arbennig Sir Benfro Forol

Safle Morol Ewropeaidd

The Pembrokeshire Marine Special Area of Conservation (SAC) contains marine habitats and species of European importance that are required by law to be protected and maintained for the future. Human activities within the site must be managed so as not to adversely affect the marine habitats and species for which the site has been chosen. A management scheme for the site has been developed by local stakeholders and those responsible for managing the area.

For more information on this special place and its future please contact the SAC Officer.

sacofficer@pembrokeshiremarinesac.org.uk

Tel: 01646 696108

Or visit the website

www.PembrokeshireMarineSAC.org.uk



Mae Ardal Cadwraeth Arbennig Sir Benfro Forol (ACA) yn cynnwys cynefinoedd morol a rhywogaethau o bwysigrwydd Ewropeaidd y mae'n ofynnol dan y gyfraith iddynt gael eu diogelu a'u cadw ar gyfer y dyfodol. Rhaid i weithgareddau gan bobl o fewn y safle gael eu rheoli fel na fyddant yn cael effaith wael ar y cynefinoedd morol a'r rhywogaethau y cafodd y safle ei ddewis o'u plegid. Mae cynllun rheoli ar gyfer y safle wedi cael ei ddatblygu gan bobl y bydd yn effeithio arnynt a'r rhai sydd yn gyfrifol am reoli'r ardal.

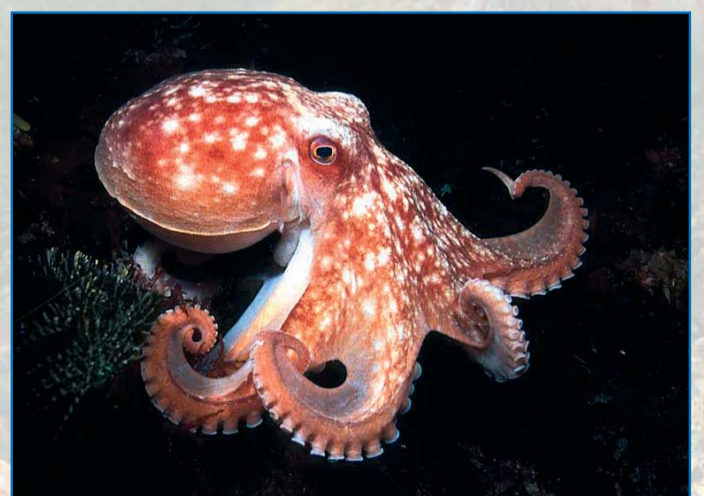
Cysylltwch â'r Swyddog ACA i gael mwy o wybodaeth am y lle arbennig hwn a'i ddyfodol.

sacofficer@pembrokeshiremarinesac.org.uk

Ffôn: 01646 696108

Neu ewch i'n gwefan

www.PembrokeshireMarineSAC.org.uk







Open Coastal Waters

Arfordir Agored



Pembrokeshire's open coast is a dynamic place. Waves and tides – which depend largely upon the shape of the coast and the seabed – have a huge influence on marine wildlife. Shallow, south-west facing areas are exposed to the most severe wave action, and swift currents sweep past headlands and islands. Many different rock and seabed types are found too. It is not surprising – given the variety of physical habitats available – that the marine wildlife within this area is extremely rich and diverse.

Reefs* smothered in marine life are found throughout the SAC, underwater and extending onto the shore.

Marine caves* are partly visible along the mainland coast and some of the offshore islands. Many are completely submerged.

Shallow bays* such as St. Bride's Bay are mainly sandy in shallow locations with high water movement and muddier and mixed with stones and shells in areas of low water movement.

Submerged sandbanks* can at first appear barren, but they often hide a mass of burrowing species.

Grey seals* are found around the open coast of Pembrokeshire all year.

White-coated pups are born during August-October on undisturbed beaches and in caves.

* this is a special 'feature' of the SAC, and is one of the reasons why the site was chosen for designation.

Mae arfordir agored Sir Benfro'n lle dynamig. Mae'r tonnau a'r llanw – sy'n dibynnu'n helaeth ar siâp yr arfordir a gwely'r môr – yn dylanwadu'n fawr ar y bywyd gwyllt morol. Mae ardaloedd bas sy'n wynebu'r de-orllewin yn agored i donnau gwyllt iawn, ac mae cerrynt cyflym yn ysgubo heibio i'r pentiroedd a'r ynysoedd. Mae llawer o wahanol fathau o greigiau a gwely'r môr i'w gweld yma hefyd. Nid yw'n syndod – o ystyried yr amrywiaeth o gynefinoedd ffisegol sydd ar gael – bod y bywyd gwyllt morol o fewn yr ardal hon yn gyfoethog ac yn amrywiol dros ben.

Mae riffiau* sydd wedi eu gorchuddio gan fywyd morol i'w gweld drwy'r ACA, dan y dŵr ac yn ymestyn at y lan.

Mae ogofâu morol* i'w gweld yn rhannol ar hyd arfordir y tir mawr a rhai o'r ynysoedd yn y môr. Mae llawer ohonynt dan y dŵr.

Mae baeau bas* megis Bae Sain Ffraid yn dywodlyd yn bennaf mewn lleoliadau bas ble mae symudiad y dŵr yn gyflym, ac yn fwy lleidiog ac yn llawn cerrig a chregyn mewn mannau ble mae symudiad y dŵr yn fwy araf.

Gall banciau tywod suddedig* ymddangos yn ddiffaith ar yr olwg gyntaf, ond maent yn aml yn cuddio nifer fawr o rywogaethau tyrchol.

Mae morloi llwydion* i'w gweld o gwmpas arfordir agored Sir Benfro drwy'r flwyddyn. Mae morloi bychain â chroen gwyn yn cael eu geni yn ystod Awst-Hydref mewn ogofâu ac ar draethau ble nad oes neb i aflonyddu arnynt.

* mae hyn yn 'nodwedd' arbennig o'r ACA, ac yn un o'r rhesymau pam y dewiswyd y safle i'w ddynod.

Dyfrffordd Aberdaugleddau

Milford Haven Waterway



The waterway extends from the entrance at St Ann's Head upstream to tidal limits and includes the Pembroke, Carew, Cresswell and Western and Eastern Cleddau Rivers. This deep natural harbour has enabled development of a thriving port and shipping industry with a long history. Upstream of the busy commercial section lie tranquil tree-lined stretches of water. Few people know what marine wildlife riches lie below the water's surface throughout the waterway.

The **shallow inlet*** that is the main body of the waterway is made up of a complex variety of seabed types and mixtures which support a multitude of marine life.

Tributary **estuaries*** feed into the waterway. The often brown coloured water disguises a thriving mass of underwater life.

Intertidal mud and sand flats* contain rich and productive shellfish and worm communities that help to feed large numbers of overwintering waders and wildfowl.

Atlantic saltmarsh* fringes the sheltered upper reaches of the waterway.

Three **lagoons*** are found within the SAC. These are rare habitats that often support unique marine species.

Shore dock* occurs in only a couple of locations within the SAC. This rare plant grows above the strandline and only where it has a constant supply of fresh water.

Herring-like **shad*** and primitive **lampreys*** are migratory fish spending some of their life in the sea and some in rivers.

Otters* are found throughout the waterway, although they also use the open coast. These elusive creatures need fresh water for drinking and bathing, and mark their territories with 'spraint'.

* this is a special 'feature' of the SAC, and is one of the reasons why the site was chosen for designation.

Mae'r ddyfrffordd yn ymestyn o'r fynedfa ar Benrhyn y Santes Ann i fyny'r afon hyd at ffiniau'r llanw, ac mae'n cynnwys Afonydd Penfro, Caeriw, Cresswell a Chleddau Gorllewinol a Dwyreiniol. Oherwydd yr harbwr dwfn naturiol hwn, bu'n bosibl i borthladd llewyrchus a diwydiant llongau ag iddo hanes hir ddatblygu. I fyny'r afon oddi wrth yr adran fasnachol brysur mae ardaloedd o ddŵr tawel sydd â choed yn tyfu ar hyd eu hochr. Ychydig o bobl sydd yn gwybod pa gyfoeth o fywyd gwyllt morol sy'n gorwedd dan wyneb y dŵr yn y ddyfrffordd.

Mae'r **gilfach fas*** sy'n ffurfio prif gorff y ddyfrffordd yn cynnwys amrywiaeth gymhleth o fathau o wely'r môr ac amrywiadau sy'n cynnal llawer iawn o fywyd morol.

Mae is-**aberoedd*** yn bwydo'r ddyfrffordd. Mae'r dŵr, sy'n aml yn frown, yn cuddio llawer iawn o fywyd sy'n ffynnu dan y dŵr.

Mae **traethellau llaid a thywod rhynglanwol*** yn cynnwys pysgod cregyn cyfoethog a chynhyrchiol a chymunedau llyngyr sy'n gymorth i fwydo niferoedd mawr o adar hirgoes ac adar dŵr sy'n gaeafu.

Mae morfa heli'r lwerydd* yn ffinio ar rannau uchaf cysgodol y ddyfrffordd.

Mae tri **lagŵn*** i'w gweld o fewn yr ACA. Mae'r rhain yn gynefinoedd prin sydd yn aml yn cynnal rhywogaethau morol unigryw.

Dim ond mewn ychydig o lefydd o fewn yr ACA y mae **tafolen y traeth*** i'w gweld. Mae'r planhigyn prin hwn yn tyfu uwchben ymyl y traeth a dim ond ble bydd ganddo gyflenwad cyson o ddŵr croyw.

Pysgod ymfudol sy'n treulio rhywfaint o'u bywyd yn y môr a rhywfaint mewn afonydd yw'r **wangen*** sy'n debyg i bennog, a **llysywod*** cyntefig.

Mae **dyfrgwn*** i'w gweld ym mhobman yn y ddyfrffordd, er eu bod hefyd yn defnyddio'r arfordir agored. Mae ar y creaduriaid swil yma angen dŵr croyw i'w yfed ac i ymdrochi ynddo, ac maent yn nodi eu tiriogaeth gyda'u 'baw'.

* mae hyn yn 'nodwedd' arbennig o'r ACA, ac yn un o'r rhesymau pam y dewiswyd y safle i'w ddynod.